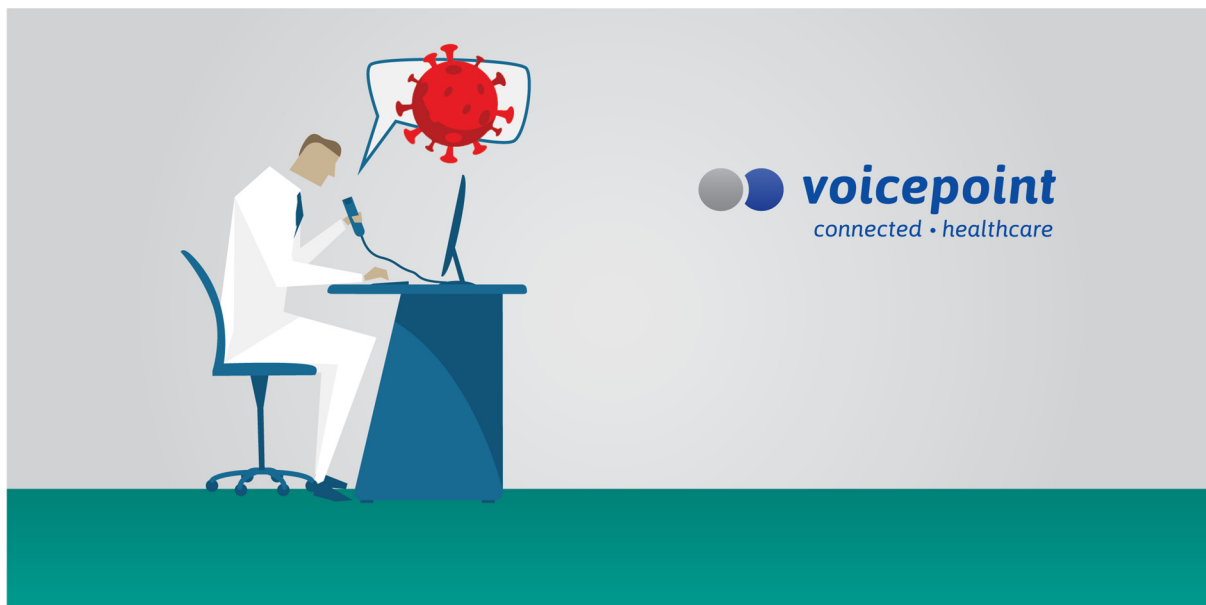


COVID-19 Verdachtsdokumentation



Autotext-Vorlagen für Dragon Medical Practice Edition einrichten

Nuance® **Dragon® Medical Practice Edition**

Autotext-Vorlagen für Dragon Medical Practice Edition einrichten

Inhalt

COVID-19 Verdachtsdokumentation	3
Autotext-Vorlage anlegen	3
Autotext-Menü aufrufen	3
Autotext-Vorlage erfassen und hinzufügen	4
Schritt-für-Schritt Befehl erstellen	5
Eingabefenster „Schritt-für-Schritt-Befehle“ aufrufen	5
Befehl für Hyperlink hinzufügen.....	5
COVID-19 Autotext-Vorlagen	7
COVID-19 Verdachtsdokumentation.....	7
Tipps zur Verwendung.....	7
COVID-19 Anamnese	8
Tipps zur Verwendung.....	8
COVID-19 Hygienemassnahmen	8
COVID-19 Befund.....	9
Tipps zur Verwendung.....	9
COVID-19 Procedere.....	9
COVID-19 Ambulante Behandlung	10
COVID-19 Stationäre Einweisung	10
COVID-19 Meldepflicht.....	11

COVID-19 Verdachtsdokumentation

Diese Dokumentationsvorlage für COVID-19-Verdachtsfälle ermöglicht eine strukturierte, schnelle und umfassende Dokumentation mit Autotexten in Dragon Medical. Sie beruht auf den aktuellen Vorgaben des Robert Koch-Instituts.

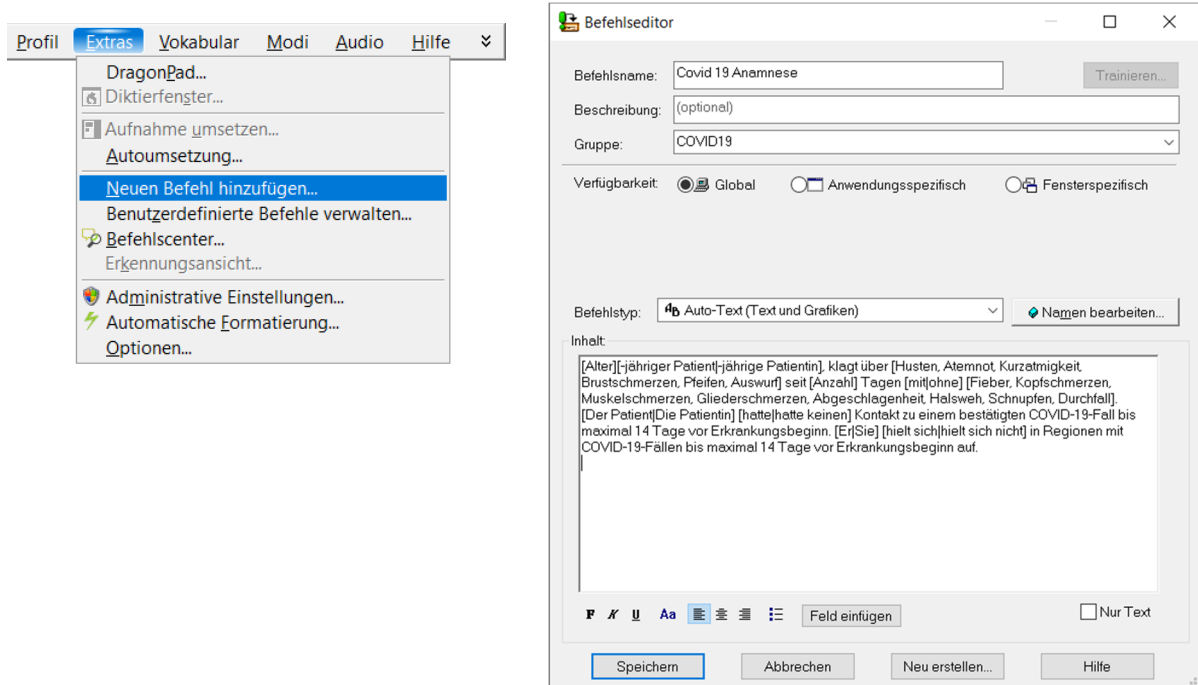
Die Autotexte mit Variablen ermöglichen eine schnelle Navigation zwischen den auszufüllenden Feldern mit Standardwerten und Optionen. Die Schritt-für-Schritt-Befehle öffnen aktuelle Internetseiten des Bundesamtes für Gesundheit BAG zu Risikoregionen und Hygienemassnahmen.

Die COVID-19-Autotext-Vorlagen können Sie je nach Bedarf einzeln verwenden und beliebig kombinieren oder alle zusammen als Gesamtbericht einsetzen. Sie können die entsprechenden Autotext-Vorlagen ganz nach Ihren Bedürfnissen anpassen oder bei Bedarf löschen.

Autotext-Vorlage anlegen

Autotext-Menu aufrufen

Zur Erstellung von Autotext-Vorlagen in Dragon Medical Practice Edition klicken Sie auf «Extras» und wählen Sie «Neuen Befehl hinzufügen». Alternativ können Sie den zu erstellenden Autotext diktieren, markieren und per Sprachbefehl «mach das zum Befehl» automatisch den Befehlseditor öffnen. Anschließend erscheint der Befehlseditor zur Erfassung des neuen Autotextes.



«Extras» – «Neuen Befehl hinzufügen...»

Eingabemaske «Befehlseditor» mit den Eingabefeldern für Befehlsname, Beschreibung (optional), Befehlstyp sowie das Eingabefeld «Inhalt».

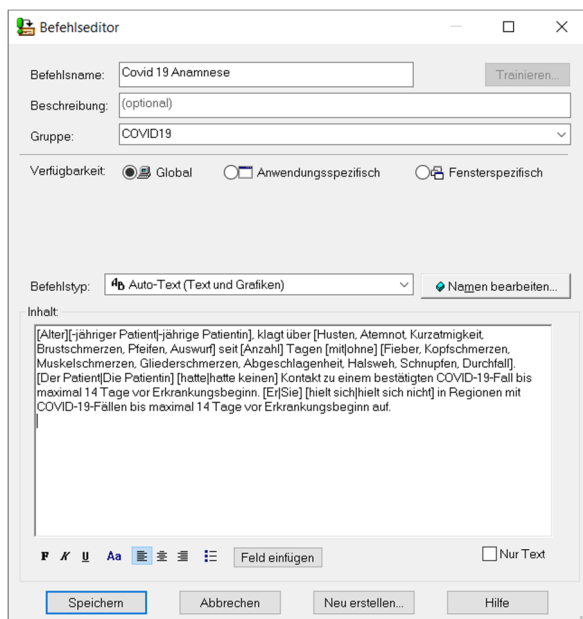
Autotext-Vorlage erfassen und hinzufügen

Im geöffneten Befehlseditor kann nun der gewünschte Autotext erfasst werden. Im Befehlseditor erscheint die Eingabemaske mit den Eingabefeldern für Befehlsname der Autotext-Vorlage, der Beschreibung (optional), der Befehlstyp sowie das Eingabefeld «Inhalt».

Geben Sie der Vorlage einen kurzen einprägsamen Namen wie beispielsweise «COVID 19 Anamnese». Wenn sich die gesprochene Form des Namens der Vorlage von der geschriebenen Form unterscheidet, können Sie den Befehlsnamen zusätzlich trainieren und Ihre persönliche Aussprache beibringen.

Es gibt mehrere Möglichkeiten, das Eingabefeld «Inhalt» auszufüllen: diktieren Sie den gewünschten Text direkt mit Spracherkennung in das Feld «Inhalt», geben Sie den Text per Tastatur ein oder kopieren Sie den gewünschten Text durch copy/paste.

Anschließend auf «speichern» klicken und Fenster schliessen.

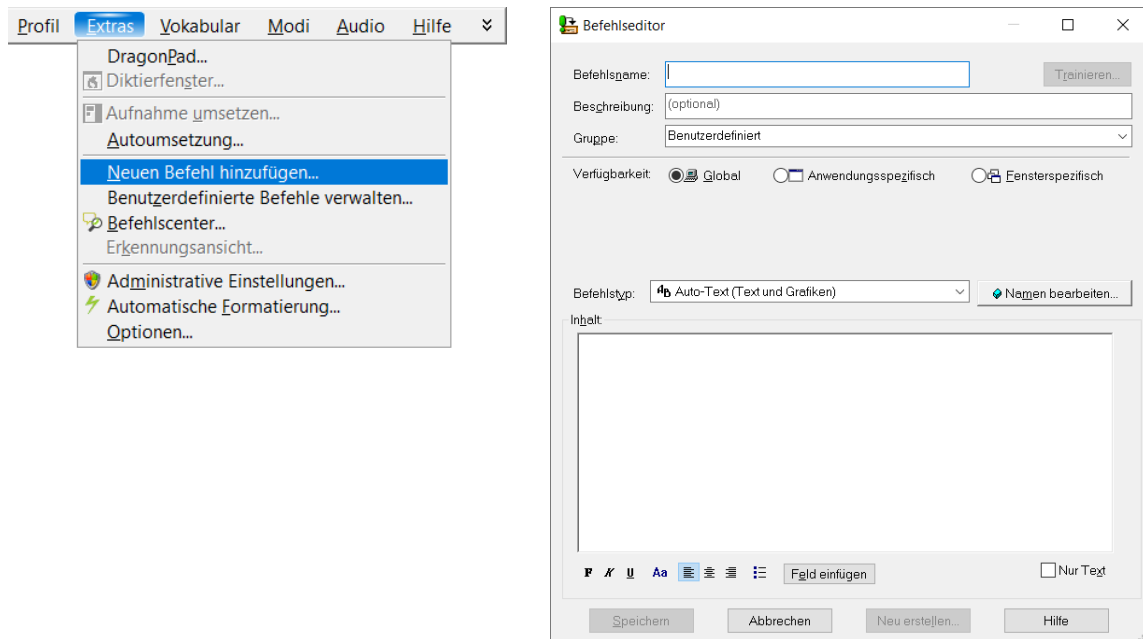


Eingabemaske «Autotexte verwalten» mit den Eingabefeldern für Befehlsname der Autotext-Vorlage, Beschreibung (optional) sowie Eingabefeld «Inhalt».

Schritt-für-Schritt Befehl erstellen

Eingabefenster „Schritt-für-Schritt-Befehle“ aufrufen

Zur Erstellung von Schritt-für-Schritt-Befehlen in Dragon Medical Practice Edition klicken Sie auf «Extras» und wählen Sie «Neuen Befehl hinzufügen».



«Extras» – «Neuen Befehl hinzufügen...»

Eingabemaske «Befehlseditor» mit den Eingabefeldern für Befehlsname, Beschreibung (optional), Befehlstyp sowie Eingabefeld «Inhalt».

Befehl für Hyperlink hinzufügen

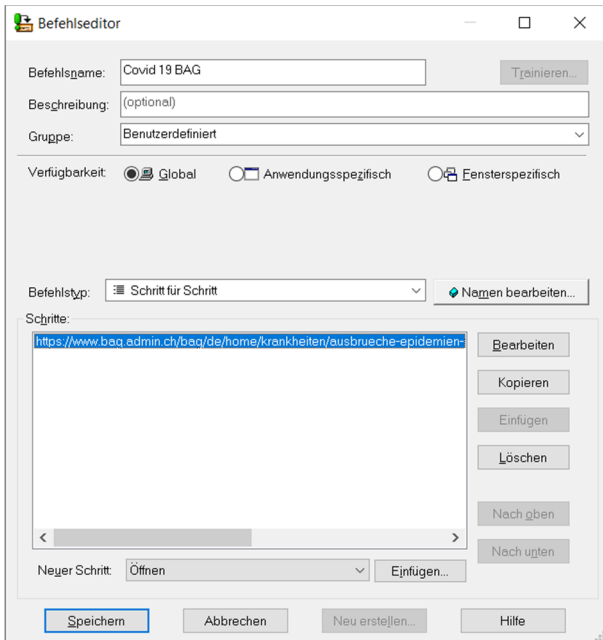
Im geöffneten Befehlseditor kann nun der gewünschte Schritt-für-Schritt-Befehl erfasst werden. Im Befehlseditor erscheint die Eingabemaske mit den Eingabefeldern für den Befehlsnamen der Autotext-Vorlage, der Beschreibung (optional), der Befehlstyp sowie das Eingabefeld «Inhalt».

Geben Sie der Vorlage einen kurzen einprägsamen Namen wie beispielsweise «COVID 19 BAG». Wenn sich die gesprochene Form des Namens der Vorlage von der geschriebenen Form unterscheidet, können Sie den Befehlsnamen zusätzlich trainieren und Ihre persönliche Aussprache beibringen.

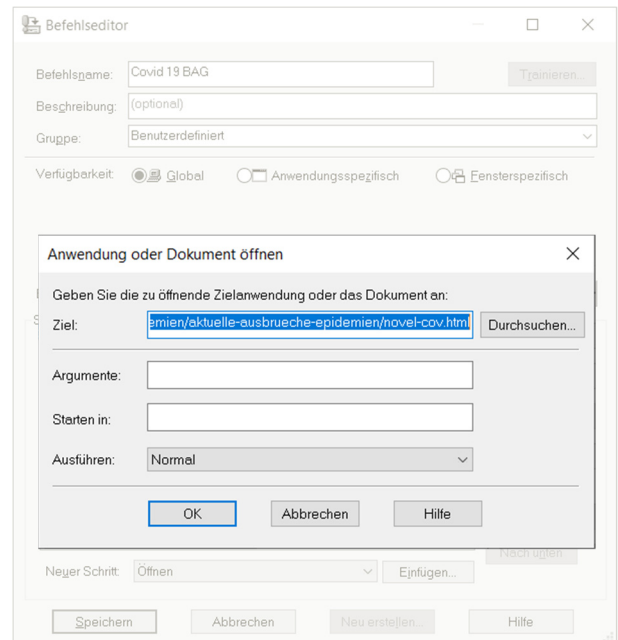
Wählen Sie den Befehlstyp: «Schritt für Schritt» aus und fügen Sie einen neuen Schritt «Öffnen» ein. Geben Sie anschliessend in das Feld «Ziel» die entsprechende URL ein.

Beispiel: <https://www.bag.admin.ch/bag/de/home/krankheiten/ausbrueche-epidemien-pandemien/aktuelle-ausbrueche-epidemien/novel-cov.html>

Nach Ausfüllen der Felder unter «Schritte» auf «Neuer Schritt» klicken und «Anwendung öffnen» wählen. Anschliessend in das Feld «Ziel» die entsprechende URL für den Hyperlink eingeben, auf «Alles übernehmen» klicken und Fenster schliessen.



Eingabemaske «Schritt-für-Schritt-Befehle verwalten» mit bereits ausgefüllten Eingabefelder «Name» und «Gesprochene Form». Unter «Neuer Schritt» - «Öffnen» auswählen und «Einfügen» klicken.



In das Feld «Ziel» die entsprechende URL für den Hyperlink eingeben, auf «OK» klicken und Befehl speichern.

COVID-19 Autotext-Vorlagen

Die Autotext-Vorlagen dienen als Vorlage zur Erstellung Ihrer eigenen Autotexte. Falls Sie die Vorlagen 1:1 übernehmen möchten, hilft Ihnen unser Support gerne, diese effizient und einfach einzurichten.

Wenden Sie sich unverbindlich an den Voicepoint Support, damit wir Sie bei der Einrichtung eigener Autotext oder bei dem Import untenstehender Autotext-Vorlagen unterstützen dürfen.

COVID-19 Verdachtsdokumentation

Name: COVID 19 Doku
Beschreibung: COVID-19 Dokumentation Start
Gesprochene Form: Covid neunzehn Doku
Inhalt:

ANAMNESE:

[| ggf "Covid-19 Anamnese"]

HYGIENEMASSNAHMEN:

[| ggf "Covid-19 Hygienemassnahmen"]

BEFUND:

[| ggf "Covid-19 Befund"]

PROCEDERE:

[| ggf "Covid-19 Procedere"]

AMBULANTE BEHANDLUNG:

[| ggf "Covid-19 ambulante Behandlung"]

STATIONÄRE EINWEISUNG:

[| ggf "Covid-19 stationäre Einweisung"]

MELDEPFLICHT:

[| ggf "Covid-19 Meldepflicht"]

Tipps zur Verwendung

Je nach Behandlungsart löschen Sie entweder „Ambulante Behandlung“ oder „Stationäre Einweisung“.

COVID-19 Anamnese

Name: COVID 19 Anamnese
Beschreibung:
Gesprochene Form: Covid neunzehn Anamnese
Inhalt:

[Alter][-jähriger Patient|-jährige Patientin], klagt über [Husten, Atemnot, Kurzatmigkeit, Brustschmerzen, Pfeifen, Auswurf] seit [Anzahl] Tagen [mit|ohne] [Fieber, Kopfschmerzen, Muskelschmerzen, Gliederschmerzen, Abgeschlagenheit, Halsweh, Schnupfen, Durchfall].

[Der Patient|Die Patientin] [hatte|hatte keinen] Kontakt zu einem bestätigten COVID-19-Fall bis maximal 14 Tage vor Erkrankungsbeginn. [Er|Sie] [hielt sich|hielt sich nicht] in Regionen mit COVID-19-Fällen bis maximal 14 Tage vor Erkrankungsbeginn auf.

Tipps zur Verwendung

Sie können diese Anamnese-Textvorlage auch gerne löschen (markieren > Sprachbefehl „Wort löschen“ oder „Feld komplett“) und Ihren Text frei diktieren, so wie Sie es gewohnt sind.

COVID-19 Hygienemassnahmen

Name: COVID 19 Hygienemassnahmen
Beschreibung:
Gesprochene Form: Covid neunzehn Hygienemassnahmen
Inhalt:

[Der Patient|Die Patientin] erhielt [eine|keine] Mund-Nasen-Schutzmaske und [wurde|wurde nicht] in einen abgetrennten Raum geführt.

Das betreuende Personal [trug die|trug keine] empfohlene Schutzkleidung gemäss Risikoabwägung.

Die körperliche Untersuchung [erfolgte|erfolgte nicht] unter Einhaltung der empfohlenen Schutzmassnahmen.

COVID-19 Befund

Name: COVID 19 Befund

Beschreibung:

Gesprochene Form: Covid neunzehn Befund

Inhalt:

[]

[Der Patient | Die Patientin] zeigt [leichte | moderate | schwere] Symptome.

Risikofaktoren:

Begleiterkrankungen (z. B. Hypertonie, COPD, Diabetes mellitus, Krebs, koronare Herzkrankheit, Herzinsuffizienz, chronische Nierenerkrankung).

Begleiterkrankungen: [keine]

Es besteht [eine | keine] Immunschwäche [| aufgrund einer Krebsbehandlung, Behandlung einer Autoimmunerkrankung, HIV, Organ- oder Knochenmarkstransplantation].

Zusammenfassend besteht [kein | ein] erhöhtes Risiko für die Entwicklung von Verlaufskomplikationen bzw. eines schweren Verlaufs.

Tipps zur Verwendung

Die Auflistung der Begleit- bzw. Vorerkrankungen soll Ihnen helfen, keine wichtigen Erkrankungen zu vergessen, die ein Risiko bei COVID-19 darstellen. Dieser Text kann bei Bedarf gelöscht werden. Am besten diktieren Sie den Untersuchungsbefund als Freitext in die eckigen Klammern. Alternativ löschen Sie dieses Eingabefeld und fügen Ihre eigene Autotext-Befundvorlage ein.

COVID-19 Procedere

Name: COVID 19 Procedere

Beschreibung:

Gesprochene Form: Covid neunzehn Procedere

Inhalt:

[Der Patient | Die Patientin] ist in Bezug auf eine häusliche Betreuung bzw. Weiterbehandlung [compliant | nicht compliant].

[Er | Sie] lebt [alleine | nicht alleine] und hat [eine | keine] feste Ansprechperson, die sich regelmässig um [ihn | sie] kümmert.

Aufgrund der klinischen Untersuchung, der Schwere der Erkrankung und der Einschätzung der häuslichen Situation kann [der Patient | die Patientin] [zu Hause | nicht zu Hause] betreut bzw. behandelt werden und [muss | muss nicht] stationär behandelt werden.

COVID-19 Ambulante Behandlung

Name: COVID 19 Ambulante Behandlung

Beschreibung:

Gesprochene Form: Covid neunzehn ambulante Behandlung

Inhalt:

Ein Nasen-Rachen-Abstrich wurde unter den empfohlenen Schutzmassnahmen abgenommen und zur labordiagnostischen Untersuchung eingeschickt. Eine zusätzliche Labordiagnostik [wurde | wurde nicht] veranlasst.

[Der Patient | Die Patientin] wurde in Absprache mit dem zuständigen Gesundheitsamt zur weiteren Betreuung bzw. Behandlung nach Hause geschickt.

[Er | Sie] wurde über die erforderlichen Schutzmassnahmen aufgeklärt. Zudem wurde [ihm | ihr] ein schriftliches Dokument mit entsprechenden Verhaltensmassnahmen und Empfehlungen mitgegeben (siehe separates Dokument Verhaltensmassnahmen/Empfehlungen).

[Er | Sie] wurde ausdrücklich darauf hingewiesen, bei Verschlechterung umgehend mit uns oder ausserhalb der Sprechstunde mit dem ärztlichen Notdienst Kontakt aufzunehmen.

COVID-19 Stationäre Einweisung

Name: COVID 19 Stationäre Einweisung

Beschreibung:

Gesprochene Form: Covid neunzehn stationäre Einweisung

Inhalt:

Aufgrund der Schwere der Erkrankung bzw. der häuslichen Situation erfolgte die stationäre Einweisung.

Der Rettungsdienst und das aufnehmende Spital [Name Spital/Klinik] wurden vorab telefonisch informiert.

Eine Kopie dieses Berichts wurde dem Patienten bzw. dem Rettungsdienst für das weiterbehandelnde Spital mitgegeben.

COVID-19 Meldepflicht

Name: COVID 19 Meldepflicht

Beschreibung:

Gesprochene Form: Covid neunzehn Meldepflicht

Inhalt:

Die Prüfung der klinisch-epidemiologischen Kriterien ergab einen [begründeten Verdachtsfall | Fall unter diagnostischer Abklärung].
[|"COVID-19 Massnahmen anzeigen"]

Die zuständige Gesundheitsbehörde in [Ort] wurde [informiert|nicht informiert].