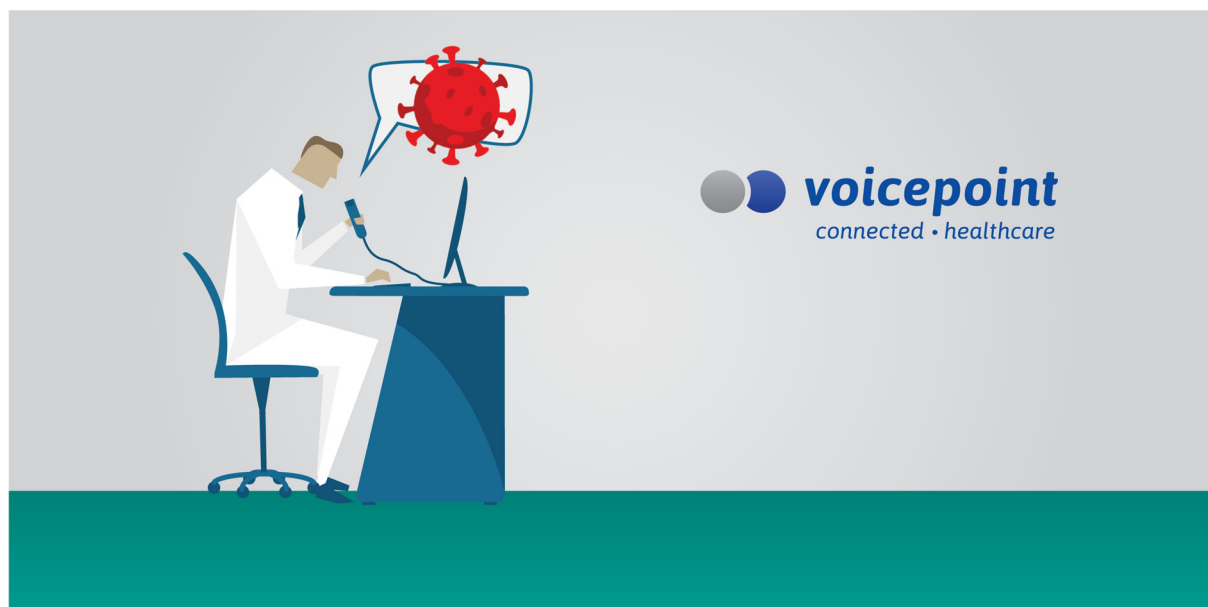


## COVID-19 Verdachtsdokumentation



### Autotext-Vorlagen für Dragon Medical Direct einrichten

Nuance® **Dragon® Medical Direct**



## Autotext-Vorlagen für Dragon Medical Direct einrichten

### Inhalt

|   |          |
|---|----------|
| <b>COVID-19 Verdachtsdokumentation .....</b>                | <b>3</b> |
| <b>Autotext-Vorlage erstellen.....</b>                      | <b>3</b> |
| Autotext-Menü aufrufen .....                                | 3        |
| Autotext-Vorlage hinzufügen .....                           | 3        |
| <b>Schritt-für-Schritt Befehl erstellen .....</b>           | <b>4</b> |
| Eingabefenster „Schritt-für-Schritt-Befehle“ aufrufen ..... | 4        |
| Befehl für Hyperlink hinzufügen.....                        | 5        |
| <b>COVID-19 Autotext-Vorlagen .....</b>                     | <b>7</b> |
| COVID-19 Verdachtsdokumentation (Master-Vorlage) .....      | 7        |
| Tipps zur Verwendung.....                                   | 7        |
| COVID-19 Anamnese .....                                     | 8        |
| Tipps zur Verwendung.....                                   | 8        |
| COVID-19 Hygienemassnahmen .....                            | 8        |
| COVID-19 Befund.....  | 9        |
| Tipps zur Verwendung.....                                   | 9        |
| COVID-19 Procedere.....                                     | 9        |
| COVID-19 Ambulante Behandlung .....                         | 10       |
| COVID-19 Stationäre Einweisung .....                        | 10       |
| COVID-19 Meldepflicht.....                                  | 11       |

## COVID-19 Verdachtsdokumentation

Diese Dokumentationsvorlage für COVID-19-Verdachtsfälle ermöglicht eine strukturierte, schnelle und umfassende Dokumentation mit Autotexten in Dragon Medical. Sie beruht auf den aktuellen Vorgaben des Robert Koch-Instituts.

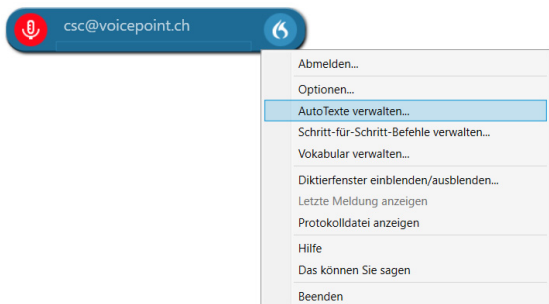
Die Autotexte mit Variablen ermöglichen eine schnelle Navigation zwischen den auszufüllenden Feldern mit Standardwerten und Optionen. Die Schritt-für-Schritt-Befehle öffnen aktuelle Internetseiten des Bundesamtes für Gesundheit BAG zu Risikoregionen und Hygienemassnahmen.

Die COVID-19-Autotext-Vorlagen können Sie je nach Bedarf einzeln verwenden und beliebig kombinieren oder alle zusammen als Gesamtbericht einsetzen. Sie können die entsprechenden Autotext-Vorlagen ganz nach Ihren Bedürfnissen anpassen oder bei Bedarf löschen.

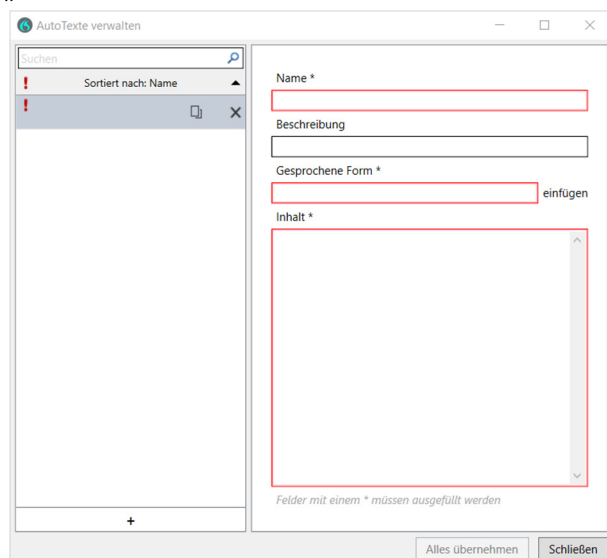
## Autotext-Vorlage erstellen

### Autotext-Menu aufrufen

Zur Erstellung von Autotext-Vorlagen in Dragon Medical Direct klicken Sie auf das blaue Flammensymbol rechts auf der Dragon-Bar. Im aufgeklappten Kontextmenü wählen Sie «AutoTexte verwalten...». Es erscheint das Eingabefenster «AutoTexte verwalten». Alternativ können Sie dieses Eingabefenster auch direkt mit dem Sprachbefehl „Autotexte verwalten“ aufrufen.



Dragon Bar – «Autotexte verwalten»



Eingabemaske «Autotexte verwalten» mit den Eingabefeldern für Name der Autotext-Vorlage, Beschreibung (optional), die gesprochene Form

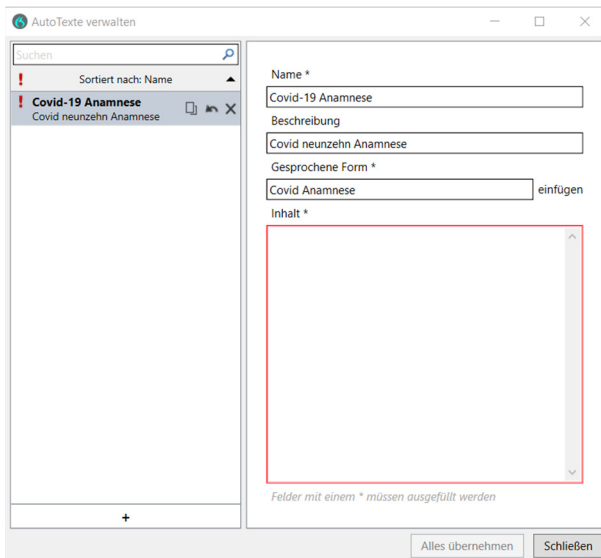
### Autotext-Vorlage hinzufügen

Nach Klicken auf das +-Symbol am unteren linken Rand des Eingabefensters erscheint rechts die Eingabemaske mit den Eingabefeldern für Name der Autotext-Vorlage, Beschreibung (optional), die gesprochene Form sowie das Eingabefeld «Inhalt».

Geben Sie der Vorlage einen kurzen einprägsamen Namen wie beispielsweise «COVID 19 Anamnese». Geben Sie die gesprochene Form der Vorlage ein, sofern sich diese von der geschriebenen Form unterscheidet. Besonders wichtig ist die gesprochene Form bei der Verwendung von Zahlen im Namen der Vorlage, die hier ausgeschrieben werden müssen, wie beispielsweise «Covid neunzehn Anamnese».

Es gibt mehrere Möglichkeiten, das Eingabefeld «Inhalt» auszufüllen: diktieren Sie den gewünschten Text direkt mit Spracherkennung in das Feld «Inhalt», geben Sie den Text per Tastatur ein oder kopieren Sie den gewünschten Text durch copy/paste.

Anschließend auf «Alles übernehmen» klicken und Fenster schliessen.

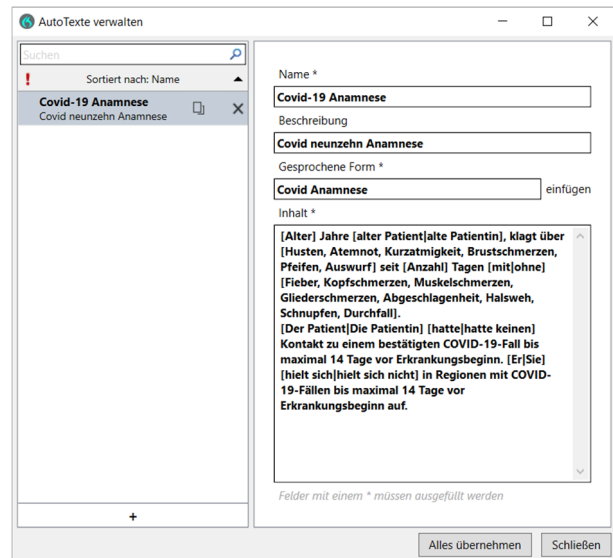


The screenshot shows the 'AutoTexte verwalten' window with the following fields:

- Name \*: Covid-19 Anamnese
- Beschreibung: Covid neunzehn Anamnese
- Gesprochene Form \*: Covid Anamnese
- Inhalt \*: (Empty text area)

Buttons at the bottom: Alles übernehmen, Schließen.

Eingabefenster «AutoTexte verwalten»  
Nach dem Klicken auf das +-Symbol links unten erscheint die Eingabemaske gemäss Abbildung rechts.



The screenshot shows the 'AutoTexte verwalten' window with the following fields:

- Name \*: Covid-19 Anamnese
- Beschreibung: Covid neunzehn Anamnese
- Gesprochene Form \*: Covid Anamnese
- Inhalt \*: [Alter] Jahre [alter Patient|alte Patientin], klagt über [Husten, Atemnot, Kurzatmigkeit, Brustschmerzen, Pfeifen, Auswurf] seit [Anzahl] Tagen [mit|ohne] [Fieber, Kopfschmerzen, Muskelschmerzen, Gliederschmerzen, Abgeschlagenheit, Halsweh, Schnupfen, Durchfall]. [Der Patient|Die Patientin] [hatte|hatte keinen] Kontakt zu einem bestätigten COVID-19-Fall bis maximal 14 Tage vor Erkrankungsbeginn. [Er|Sie] [hielt sich|hielt sich nicht] in Regionen mit COVID-19-Fällen bis maximal 14 Tage vor Erkrankungsbeginn auf.

Buttons at the bottom: Alles übernehmen, Schließen.

Eingabemaske «Autotexte verwalten» mit den Eingabefeldern für Name der Autotext-Vorlage, Beschreibung (optional), die gesprochene Form sowie das Eingabefeld «Inhalt».

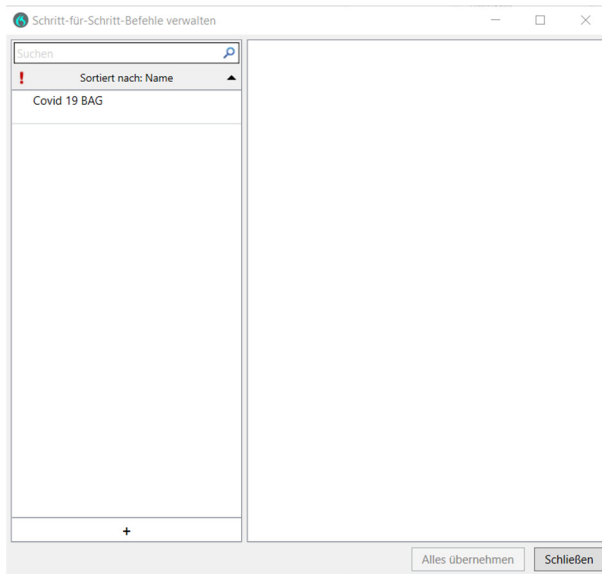
## Schritt-für-Schritt Befehl erstellen

### Eingabefenster „Schritt-für-Schritt-Befehle“ aufrufen

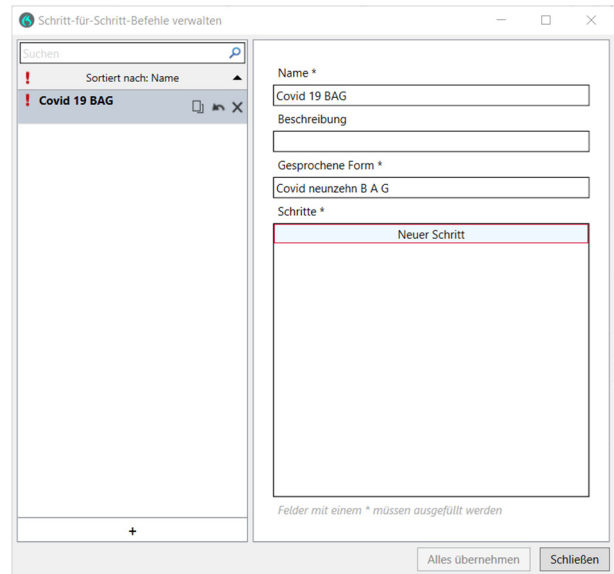
Zur Erstellung von Schritt-für-Schritt-Befehlen in Dragon Medical Direct klicken Sie auf das blaue Flammensymbol rechts auf der Dragon-Bar. Im aufgeklappten Kontextmenü wählen Sie «Schritt-für-Schritt-Befehle verwalten...» Es erscheint das Eingabefenster «Schritt-für-Schritt-Befehle verwalten». Alternativ können sie dieses Eingabefenster auch direkt mit dem Sprachbefehl «Schritt-für-Schritt-Befehle verwalten» aufrufen.

## Befehl für Hyperlink hinzufügen

Nach Klicken auf das +-Symbol am unteren linken Rand des Eingabefensters erscheint rechts die Eingabemaske mit den Eingabefeldern für Name des, Beschreibung (optional), die gesprochene Form sowie das Feld «Schritte».

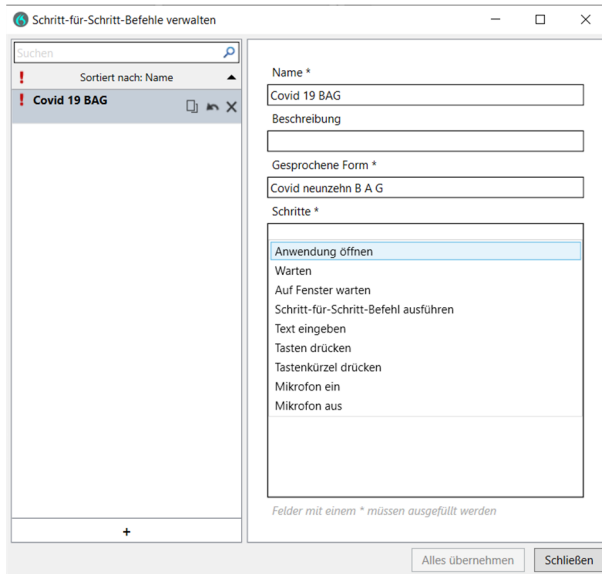


Eingabefenster «Schritt-für-Schritt-Befehle verwalten». Nach dem Klicken auf das +-Symbol links unten erscheint die Eingabemaske gemäss Abbildung rechts.

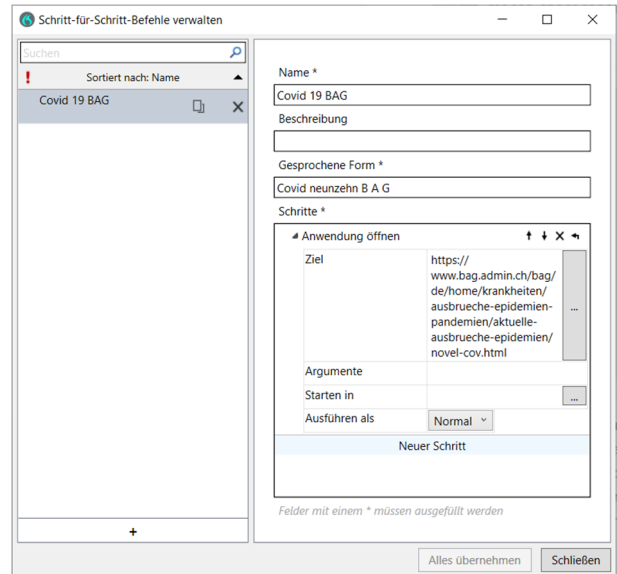


Eingabemaske «Schritt-für-Schritt-Befehle verwalten» mit den bereits ausgefüllten Eingabefeldern für Name des Befehls, Beschreibung (optional), die gesprochene Form sowie das Feld «Schritte» mit dem Menübefehl «Neuer Schritt».

Geben Sie der Vorlage einen kurzen einprägsamen Namen wie beispielsweise «COVID 19 BAG». Geben Sie die gesprochene Form der Vorlage ein, sofern sich diese von der geschriebenen Form unterscheidet. Besonders wichtig ist die gesprochene Form bei der Verwendung von Zahlen im Namen der Vorlage, die hier ausgeschrieben werden müssen, wie beispielsweise «Covid neunzehn B A G».



Eingabemaske «Schritt-für-Schritt-Befehle verwalten» mit bereits ausgefüllten Eingabefelder «Name», «Beschreibung» (optional) und «Gesprochene Form». Nach dem Klicken auf «Neuer Schritt» im neuen Fenster «Anwendung öffnen» wählen



Eingabemaske «Schritt-für-Schritt-Befehle verwalten» mit bereits ausgefüllten Eingabefeldern. In das Feld «Ziel» die entsprechende URL für den Hyperlink eingeben, auf «Alles übernehmen» klicken und Fenster schliessen.

Nach Ausfüllen der Felder unter «Schritte» auf «Neuer Schritt» klicken und «Anwendung öffnen» wählen. Anschliessend in das Feld «Ziel» die entsprechende URL für den Hyperlink eingeben, auf «Alles übernehmen» klicken und Fenster schliessen.

## COVID-19 Autotext-Vorlagen

Die Autotext-Vorlagen dienen als Vorlage zur Erstellung Ihrer eigenen Autotexte. Falls Sie die Vorlagen 1:1 übernehmen möchten, hilft Ihnen unser Support gerne, diese effizient und einfach einzurichten.

Wenden Sie sich unverbindlich an den Voicepoint Support, damit wir Sie bei der Einrichtung eigener Autotext oder bei dem Import untenstehender Autotext-Vorlagen unterstützen dürfen.

### COVID-19 Verdachtsdokumentation

Name: COVID 19 Doku  
Beschreibung: COVID-19 Dokumentation Start  
Gesprochene Form: Covid neunzehn Doku  
Inhalt:

ANAMNESE:

[| ggf "Covid-19 Anamnese einfügen"]

HYGIENEMASSNAHMEN:

[| ggf "Covid-19 Hygienemassnahmen einfügen"]

BEFUND:

[| ggf "Covid-19 Befund einfügen"]

PROCEDERE:

[| ggf "Covid-19 Procedere einfügen"]

AMBULANTE BEHANDLUNG:

[| ggf "Covid-19 ambulante Behandlung einfügen"]

STATIONÄRE EINWEISUNG:

[| ggf "Covid-19 stationäre Einweisung einfügen"]

MELDEDEPFLICHT:

[| ggf "Covid-19 Meldepflicht einfügen"]

### Tipps zur Verwendung

Je nach Behandlungsart löschen Sie entweder „Ambulante Behandlung“ oder „Stationäre Einweisung“.

## COVID-19 Anamnese

Name: COVID 19 Anamnese  
Beschreibung:  
Gesprochene Form: Covid neunzehn Anamnese  
Inhalt:

[Alter][-jähriger Patient|-jährige Patientin], klagt über [Husten, Atemnot, Kurzatmigkeit, Brustschmerzen, Pfeifen, Auswurf] seit [Anzahl] Tagen [mit|ohne] [Fieber, Kopfschmerzen, Muskelschmerzen, Gliederschmerzen, Abgeschlagenheit, Halsweh, Schnupfen, Durchfall].

[Der Patient|Die Patientin] [hatte|hatte keinen] Kontakt zu einem bestätigten COVID-19-Fall bis maximal 14 Tage vor Erkrankungsbeginn. [Er|Sie] [hielt sich|hielt sich nicht] in Regionen mit COVID-19-Fällen bis maximal 14 Tage vor Erkrankungsbeginn auf.

## Tipps zur Verwendung

Sie können diese Anamnese-Textvorlage auch gerne löschen (markieren > Sprachbefehl „Wort löschen“ oder „Feld komplett“) und Ihren Text frei diktieren, so wie Sie es gewohnt sind.

## COVID-19 Hygienemassnahmen

Name: COVID 19 Hygienemassnahmen  
Beschreibung:  
Gesprochene Form: Covid neunzehn Hygienemassnahmen  
Inhalt:

[Der Patient|Die Patientin] erhielt [eine|keine] Mund-Nasen-Schutzmaske und [wurde|wurde nicht] in einen abgetrennten Raum geführt.

Das betreuende Personal [trug die|trug keine] empfohlene Schutzkleidung gemäss Risikoabwägung.

Die körperliche Untersuchung [erfolgte|erfolgte nicht] unter Einhaltung der empfohlenen Schutzmassnahmen.



## COVID-19 Befund

Name: COVID 19 Befund

Beschreibung:

Gesprochene Form: Covid neunzehn Befund

Inhalt:

[]

[Der Patient | Die Patientin] zeigt [leichte | moderate | schwere] Symptome.

Risikofaktoren:

Begleiterkrankungen (z. B. Hypertonie, COPD, Diabetes mellitus, Krebs, koronare Herzkrankheit, Herzinsuffizienz, chronische Nierenerkrankung).

Begleiterkrankungen: [keine]

Es besteht [eine | keine] Immunschwäche [ | aufgrund einer Krebsbehandlung, Behandlung einer Autoimmunerkrankung, HIV, Organ- oder Knochenmarkstransplantation].

Zusammenfassend besteht [kein | ein] erhöhtes Risiko für die Entwicklung von Verlaufskomplikationen bzw. eines schweren Verlaufs.

## Tipps zur Verwendung

Die Auflistung der Begleit- bzw. Vorerkrankungen soll Ihnen helfen, keine wichtigen Erkrankungen zu vergessen, die ein Risiko bei COVID-19 darstellen. Dieser Text kann bei Bedarf gelöscht werden. Am besten diktieren Sie den Untersuchungsbefund als Freitext in die eckigen Klammern. Alternativ löschen Sie dieses Eingabefeld und fügen Ihre eigene Autotext-Befundvorlage ein.

## COVID-19 Procedere

Name: COVID 19 Procedere

Beschreibung:

Gesprochene Form: Covid neunzehn Procedere

Inhalt:

[Der Patient | Die Patientin] ist in Bezug auf eine häusliche Betreuung bzw. Weiterbehandlung [compliant | nicht compliant].

[Er | Sie] lebt [alleine | nicht alleine] und hat [eine | keine] feste Ansprechperson, die sich regelmässig um [ihn | sie] kümmert.

Aufgrund der klinischen Untersuchung, der Schwere der Erkrankung und der Einschätzung der häuslichen Situation kann [der Patient | die Patientin] [zu Hause | nicht zu Hause] betreut bzw. behandelt werden und [muss | muss nicht] stationär behandelt werden.

## COVID-19 Ambulante Behandlung

Name: COVID 19 Ambulante Behandlung

Beschreibung:

Gesprochene Form: Covid neunzehn ambulante Behandlung

Inhalt:

Ein Nasen-Rachen-Abstrich wurde unter den empfohlenen Schutzmassnahmen abgenommen und zur labordiagnostischen Untersuchung eingeschickt. Eine zusätzliche Labordiagnostik [wurde | wurde nicht] veranlasst.

[Der Patient | Die Patientin] wurde in Absprache mit dem zuständigen Gesundheitsamt zur weiteren Betreuung bzw. Behandlung nach Hause geschickt.

[Er | Sie] wurde über die erforderlichen Schutzmassnahmen aufgeklärt. Zudem wurde [ihm | ihr] ein schriftliches Dokument mit entsprechenden Verhaltensmassnahmen und Empfehlungen mitgegeben (siehe separates Dokument Verhaltensmassnahmen/Empfehlungen).

[Er | Sie] wurde ausdrücklich darauf hingewiesen, bei Verschlechterung umgehend mit uns oder ausserhalb der Sprechstunde mit dem ärztlichen Notdienst Kontakt aufzunehmen.

## COVID-19 Stationäre Einweisung

Name: COVID 19 Stationäre Einweisung

Beschreibung:

Gesprochene Form: Covid neunzehn stationäre Einweisung

Inhalt:

Aufgrund der Schwere der Erkrankung bzw. der häuslichen Situation erfolgte die stationäre Einweisung.

Der Rettungsdienst und das aufnehmende Spital [Name Spital/Klinik] wurden vorab telefonisch informiert.

Eine Kopie dieses Berichts wurde dem Patienten bzw. dem Rettungsdienst für das weiterbehandelnde Spital mitgegeben.

## COVID-19 Meldepflicht

Name: COVID 19 Meldepflicht

Beschreibung:

Gesprochene Form: Covid neunzehn Meldepflicht

Inhalt:

Die Prüfung der klinisch-epidemiologischen Kriterien ergab einen [begründeten Verdachtsfall | Fall unter diagnostischer Abklärung].  
[|"COVID-19 Massnahmen anzeigen"]

Die zuständige Gesundheitsbehörde in [Ort] wurde [informiert|nicht informiert].